

LE NEUBOURG

100 places pour la petite enfance

P.5



INTERVIEW

Présidente de la Banque Alimentaire
p.4



ÉNERGIES

7 trophées dans l'Eure
p.5



CYCLISME

Champion du Tour de Madagascar
p.4

C l'eure

le magazine d'information du Département de l'Eure n°35 / Janvier 2010

Val-de-Reuil



Un stade à vocation internationale

Le département se dote d'une structure permettant aux athlètes de s'entraîner dans des conditions optimales
p.5



GRAND ANGLE lire p.3

Rugles expérimente le visio-accueil

Depuis quelques semaines, les habitants du canton de Rugles peuvent obtenir un rendez-vous avec des conseillers de différents services publics sans avoir à se déplacer. Le visio-accueil est une première dans le département.

DÉPARTEMENT DE
L'EURE

SUR LE TERRAIN

Une déviation très verte

Le contournement de Pont-de-l'Arche/Les Damps, inauguré le 4 janvier, illustre l'exigence du Département en matière de protection de l'environnement.
P.6



ÉVOLUTION

Les Eurois attachés au Conseil général

Un sondage IPSOS, réalisé en novembre dernier auprès de 805 habitants de notre département, révèle un fort attachement de la population à l'institution et à ses actions.
P.2

Les Eurois expriment massivement leur attachement à leur Conseil général

L'action du Conseil général de l'Eure est reconnue et appréciée par les Eurois, c'est l'enseignement majeur du sondage IPSOS réalisé en novembre dernier auprès de 805 habitants de notre département.



Jean Louis Destans
Président du Conseil Général de l'Eure

Mobilisons nous !

Parce que 2010 sera une année charnière pour les collectivités locales et l'action qu'elles mènent au service des territoires, il est important de mesurer l'attachement qui est le vôtre à l'action du Conseil général. A force d'entendre en effet qu'il y a trop de niveaux de collectivités et que les Français aspirent à une simplification du «mille-feuille territorial», on en vient à douter de sa propre action. Après tout, ce qu'une collectivité fait, pourquoi ne pourrait-on pas le faire autrement, si la loi en dispose ainsi.

L'expérience conduit pourtant à une très grande prudence et les choses ne peuvent pas être si simples. Nous voyons aujourd'hui les recettes des collectivités diminuer avec la réforme de la taxe professionnelle. Nous risquons de voir demain leurs champs de compétences se restreindre avec la «réforme» en cours de l'organisation des collectivités locales. Les Eurois, plus que d'autres, ont beaucoup à y perdre puisque le Conseil général est la collectivité «de référence» sur l'ensemble du territoire départemental pour nombre de projets, qui ne pourraient voir le jour sans le soutien du Département. Plus qu'ailleurs sans doute, nous devons craindre dans l'Eure ces logiques qui aboutiront à faire petit à petit disparaître le Département comme lieu pertinent de la solidarité territoriale, alors même que les besoins sont prégnants.

J'ai été frappé lors du rassemblement des conseillers généraux qui s'est tenu à Paris le 16 novembre dernier par la présentation d'une enquête réalisée par l'Institut Ipsos et qui montrait combien les Français étaient attachés à la collectivité départementale (82%) et combien ils percevaient le Conseil général comme une collectivité «utile» pour répondre aux besoins des habitants. Il y avait dans ces résultats des enseignements très importants. C'est pourquoi j'ai demandé au même Institut de travailler sur notre Département et de réaliser une enquête nouvelle auprès des Eurois. Etes-vous attachés à votre Département, considérez-vous le Conseil général comme une institution pertinente ou au contraire dépassée, avez-vous la perception du caractère innovant des politiques que nous pouvons mettre en place... Autant de questions auxquelles vous avez répondu favorablement et sur lesquelles nous revenons dans ces pages. Le résultat complet de ce travail est consultable sur notre site www.eureenligne.fr. Vous verrez que les Eurois ont plutôt une bonne image de leur Département et, comme nous tous, ils sont convaincus qu'il faut défendre leur Conseil général.

A toutes et à tous, je souhaite une très belle année 2010. Qu'elle vous permette d'accomplir vos projets.

Très cordialement,

J.L. Destans



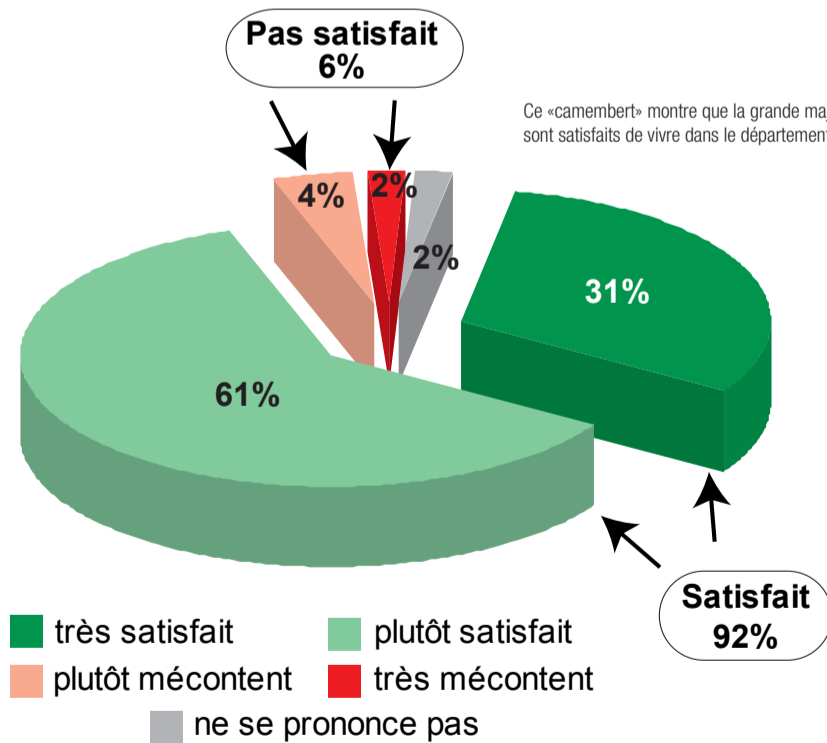
Ces couvertures symbolisent l'attachement des Eurois à la fois au département et à notre magazine pour qui il est le principal vecteur d'information, à égalité avec la presse locale. C l'Eure incarne aussi ce lien de proximité que le Conseil général entretient avec les habitants de l'Eure.

Alors que le projet gouvernemental de réforme territoriale projetée de réduire fortement l'autonomie et le pouvoir des Départements, un sondage Ipsos révèle que les Français sont très attachés à leur Conseil général. Non seulement, ils le trouvent utile, mais encore ils souhaitent son maintien. Les résultats dans notre département révèlent un fort attachement de la population à la fois à leur département et à l'institution qui le représente. Ainsi, 92% des Eurois se disent satisfaits de vivre dans le département et ils sont pratiquement aussi nombreux (86%) à estimer y «vivre bien», estimant même que la situation dans l'Eure s'est améliorée ou est restée stable. 58% des habitants trouvent que l'Eure est un département plutôt en expansion et 54% qu'il est plutôt dynamique. Par contre,

s'agissant des activités et événements culturels, les avis sont partagés : 46% jugent le territoire plutôt riche dans ce domaine contre 44% qui le voient plutôt pauvre. L'action du Conseil général de l'Eure, quant à elle, est très appréciée... quand elle est connue, ce qui n'est pas toujours le cas. 53% des habitants du département ont le sentiment de ne pas bien connaître l'action de l'institution. Mais prises isolément, les actions du Département ont un taux de notoriété important (autour de 70%) auprès des personnes concernées. C'est le cas du transport à 2€ chez les jeunes ou du musée des impressionnistes chez les plus de 60 ans. Dans le détail, les réalisations récentes du Conseil général sont connues d'une majorité d'Eurois : création d'une infrastructure de



Au travers de sa brochure «Le Département tout au long de la vie» éditée en 2009, le Conseil général de l'Eure a mis en avant le lien de proximité qu'il entretient avec les Eurois et mis en scène la famille Deleure qui utilise les services de la collectivité.



Ce «camembert» montre que la grande majorité des Eurois sont satisfaits de vivre dans le département de l'Eure.

haut débit (52%), création du musée des impressionnistes (53%), transport à 2€ (59%)...

Ce qui pose la question de l'information. A cet égard, le sondage recèle une autre bonne surprise : 68% des Eurois lisent le magazine que vous tenez entre les mains. Quant au site eure-en-ligne.fr, il est moins utilisé que les supports écrits, en particulier par les personnes âgées. En revanche, 33% des cadres et 27% des professions intermédiaires (cadres moyens) le consultent régulièrement. Les conclusions de ce sondage montrent donc que le Conseil général continue de jouer un rôle essentiel en termes de proximité et de solidarité dans la vie locale aux yeux des Eurois qui ne veulent en aucun cas le voir disparaître, ni qu'on réduise ses compétences puisque, dès lors qu'elles sont identifiées, l'ensemble des actions du Conseil général sont appréciées.

au fil du mois

Fonds européens

Le 16 décembre, les représentants de la commission européenne étaient à Rouen pour assister au comité de suivi des fonds européens en présence d'Alain Le Vern, Président de la Région Haute-Normandie et du Préfet de région. En 2009, 148 projets nouveaux ont été financés en Haute-Normandie pour un montant de 56 M€. Pour 2007-2013, l'Europe a programmé en Haute-Normandie, via son enveloppe FEDER «Compétitivité régionale et emploi», la somme de 219 M€, soit une moyenne annuelle de 31 M€. 18 dossiers concernent l'Eure pour un coût total de 19,6 M€ et un montant de fonds européens FEDER de 5 M€. Par ailleurs, 81 dossiers concernant l'ensemble du territoire régional ont été instruits pour un coût total de 50 M€ et un montant FEDER de 19 M€.

Contrat d'agglomération de Vernon

La Communauté d'agglomération des Portes de l'Eure (CAPE) a été la dernière agglomération euroise à contractualiser avec la Région et le Département pour la période 2009-2013. Alain Le Vern, Président de la Région, Jean Louis Destans, Président du Conseil général, et Gérard Volpatti, Président de l'agglomération, ont signé ce contrat le 30 novembre 2009. Le Département et la Région apportent 14 millions d'euros, soit 38% du montant total engagé.





Le service public innove

à la campagne

À Rugles, l'ouverture d'un « visio-accueil », fruit d'un partenariat entre le Conseil général, la CAF, la CPAM, la MSA et Pôle Emploi, est l'illustration même qu'un service public de qualité peut être proposé en milieu rural où il demeure vital. Reportage.



Que fait l'Eure ?



« Conscient des difficultés d'accès aux droits des Eurois domiciliés en milieu rural, le Département a, dès 2006, engagé une réflexion visant à assurer un meilleur traitement des demandes sociales dans une logique

de réponse de qualité, de rationalisation et d'optimisation de l'intervention », explique Jean Louis Destans, Président du Département. La réflexion élargie aux représentants de la CPAM, de la CAF, de la MSA et de Pôle Emploi a donné naissance au projet visio-accueil. Le Département est intervenu sur l'acquisition et la maintenance du matériel informatique nécessaire au fonctionnement du visio accueil tant à Rugles qu'au sein des services du Conseil général concernés. Il finance également le coût des connexions et la formation dont a bénéficié l'animatrice.

Pratique

Le visio-accueil de Rugles permet de prendre rendez-vous avec le Conseil général, la CPAM, la MSA, la CAF et Pôle Emploi à la Maison des Services de Rugles - 33 ter, rue Aristide-Briand à Rugles.
Horaires d'ouverture : du lundi au jeudi de 9h à 12h et de 13h30 à 17h et le vendredi de 9h à 12h.
Contacter l'animatrice Chantal Leroux au 02 32 24 96 80.

C'est un local de quelques mètres carrés, mi-touyen de l'Espace Public Numérique géré par la ville de Rugles. C'est ici que le tout premier visio-accueil de l'Eure a pris ses quartiers fin novembre. Derrière la porte, ce mardi matin-là, l'animatrice Chantal Leroux conclut un entretien avec une jeune mère de famille. Dans la salle d'attente, Chantal et Jean Pontré attendent leur tour. Dans quelques minutes, ils pourront dialoguer, via une webcam, avec un conseiller de la Caisse d'Allocations Familiales. « Nous avons reçu un courrier concernant la retraite de mon mari, et nous avons besoin d'un renseignement », explique madame. J'ai vu dans le journal local qu'on pouvait venir ici au lieu de se déplacer ou de téléphoner. Ça nous rend bien service, poursuit-elle. Avant, il fallait se rendre à Évreux et donc faire trois quarts d'heure de route, sans compter que ce n'est pas toujours facile de trouver de la place pour se garer. En plus, mon mari ne peut presque plus conduire, et moi je ne suis pas toujours disponible en raison de mon travail ». L'heure de leur rendez-vous est arrivée. Le couple est accueilli par l'animatrice du visio-accueil, recrutée et rémunérée par la Ville. Chantal Leroux les invite à s'installer devant l'ordinateur. À l'écran, le visage de Sandra, conseillère CAF. L'échange peut débuter. En toute confidentialité.

Rapidité et efficacité

En à peine un quart d'heure, tout est réglé. Même les documents nécessaires ont pu être scannés puis immédiatement transmis. « C'est aussi l'avantage du visio-accueil », commente Chantal Leroux. Le couple se dit satisfait du nouveau service. Chantal a déjà prévu de revenir, « pour un rendez-vous avec Pôle Emploi cette fois. Ça m'évitera de me rendre à Verneuil-sur-Avre ». Le visio-accueil, on s'y fait donc vite, et à tout âge. « Passé une légère appréhension de la machine, la barrière des nouvelles technologies tombe très vite », observe Chantal Leroux. Échanger par webcam, Gladys Legac, 32 ans, le fait déjà avec ses amis. « C'est exactement la même chose », dit-elle. Cette jeune maman d'un petit garçon peut en témoigner. Elle revient ici pour la 2^e fois. « Cette fois-ci, j'ai des questions à poser à la CPAM, et j'ai besoin de

savoir où en est ma demande de RSA », explique-t-elle. « Faire 45 km de trajet à mes frais pour avoir un renseignement, ce n'est pas possible. Par téléphone, il faut souvent appeler un numéro surtaxé, et par courrier, on n'est jamais sûr d'avoir une réponse. Alors le visio-accueil, oui, c'est une très bonne chose ».

Un guichet unique virtuel expérimental

« L'objectif général du visio-accueil est de renforcer l'accès effectif aux droits sociaux des Eurois, avec une attention particulière aux publics en difficulté et aux personnes inconnues ou mal connues des accueils administratifs et sociaux », explique Patrick Verdavoine, conseiller général de Rugles. Le visio-accueil vise à assurer un meilleur traitement des demandes sociales dans une logique de réponse de qualité, de rationalisation et d'optimisation de l'intervention. Des objectifs partagés par les partenaires du projet que sont la Caisse d'Allocations Familiales (CAF), la Caisse Primaire d'Assurance Maladie (CPAM), la Mutualité Sociale Agricole (MSA) et Pôle Emploi. Chacun des partenaires s'est ainsi impliqué dans le projet. En plus d'avoir formé leur personnel au visio-accueil, tous ont contribué, aux côtés du Département, au financement de l'acquisition et de la maintenance du matériel informatique, de la formation de l'animatrice et des documents nécessaires. Pour la MSA par exemple, « il s'agit d'un outil nouveau qui permet de garder un lien direct et un contact humain avec les adhérents », souligne Laurent Lelièvre, conseiller. La MSA dispose d'un réseau de conseillers qui assurent des permanences et des visites à domicile sur tout le territoire, mais cette couverture ne peut être exhaustive. Le visio-accueil présente une alternative intéressante pour assurer une présence sur les territoires et offrir un accueil personnalisé de qualité à la population ».

Vers une généralisation ?

Le coût de l'expérimentation s'élève à 108 640 €. Mais si le dispositif devait perdurer, seules les dépenses de fonctionnement

(40 000 € par an) demeureraient. L'expérimentation qui a débuté à Rugles devrait durer un an. Des réunions ont lieu régulièrement entre les partenaires pour voir les améliorations à apporter. « Au-delà de la mise en place d'un nouvel outil au service du public, conclut Jean Louis Destans, il s'agit véritablement de tester une mise en réseau des différentes institutions pour une prise en charge globale des besoins de la personne. Ce guichet unique expérimental pourrait ensuite être développé dans d'autres communes rurales euroises. »

C moi qui le dis



Chantal Leroux,
Animatrice
du visio-accueil
de Rugles

« Au service et à l'écoute des personnes »

« Auparavant secrétaire, notamment en milieu hospitalier, j'ai été recrutée par la Ville de Rugles pour animer le visio-accueil durant sa phase expérimentale d'un an. Je prends les rendez-vous par téléphone, j'accueille les gens et je me tiens à leur disposition à tout moment pendant leur entretien. Je les aide aussi si besoin à scanner et transmettre un document. Je peux aussi les orienter en fonction de leurs besoins. Le contact avec les gens me plaît. Je les vois repartir contents. Ils disent se sentir moins isolés. L'entente est également très bonne entre les partenaires qui travaillent tous en étroite collaboration pour apporter le meilleur service à la population. »

LiberTAD

Assurer dans les communes non desservies en transport en commun les déplacements des habitants et plus particulièrement ceux en démarche d'insertion et des personnes à mobilité réduite, tel est l'objectif du transport à la demande LiberTAD. LiberTAD, expérimenté depuis septembre 2007 sur 13 cantons du secteur de Bernay-Pont-Audemer, connaît un réel succès puisque un habitant sur 100 est adhérent au service et 16 000 voyages ont été réalisés avant la fin de l'année 2009. Avec ce mode de transport, le Département confirme son rôle moteur dans une organisation innovante des transports sur son territoire.
Rens. : 08 0027 0027 (appel gratuit) et sur : www.eureenligne.fr



Concours Paliss'art

Le Département sélectionne, dans le cadre de la Fête de la peinture 2010, 10 artistes peintres en voie de professionnalisation et engagés dans une démarche de création contemporaine, afin de participer, le 6 juin, au concours Paliss'art et cela dans le domaine de La Source, résidence d'artistes contemporains, à La Guéroulde. Thème de cette année : « impressions ». Ce concours en plein-air sur châssis grand format (5 m²) est doté de 10 prix (de 2 000 à 500 €). Dossier de candidature et règlement du concours téléchargeables sur www.eureenligne.fr ou renseignements au 02 32 31 95 35. Date limite de dépôt des dossiers : 15 février 2010.





Michèle Tessier
présidente de
la Banque Alimentaire
de l'Eure

« Merci pour vos dons »

Depuis 1985, la Banque Alimentaire de l'Eure collecte des denrées pour les distribuer gratuitement aux plus démunis du département.

Qu'est ce que la Banque Alimentaire ?

En 1984, face à la montée de la pauvreté, plusieurs associations caritatives se sont réunies pour créer, sur le modèle des Food Banks américaines, la première Banque Alimentaire française à Paris. Aujourd'hui, 79 Banques Alimentaires, départementales ou régionales, couvrent la quasi-totalité du territoire. Associations à but humanitaire, elles collectent, récupèrent, gèrent des denrées pour les distribuer gratuitement aux plus démunis.

D'où viennent ces denrées ?

28% sont les fruits des deux collectes annuelles organisées en novembre et en mars aux portes des grandes surfaces du département grâce à un millier de bénévoles. La collecte de l'hiver 2009 a été généreuse, avec 93 tonnes de produits offerts. La Banque bénéficie aussi des invendus des producteurs et de la grande distribution (10%), des dons de l'industrie agro-alimentaire (29%) et des programmes d'aide alimentaires de l'Etat et de l'Europe (33%).

... Et que deviennent-elles ?

Toute la récolte est rapatriée sur le pôle d'Evreux, dans le quartier Saint-Michel, où un hangar de stockage de 900 m², équipé de cinq chambres froides, garantit les règles d'hygiène et de sécurité alimentaire. Nous assurons ensuite la redistribution équitable des denrées auprès d'un réseau de 57 associations adhérentes : Croix-Rouge, Secours catholique, CCAS... En bout de chaîne, 12 000 personnes en bénéficient toute l'année, sans interruption.

Qui finance l'association ?

Les équipements et les frais de fonctionnement sont financés par des subventions des collectivités, des dons d'entreprises ou de particuliers. Le Conseil général nous attribue une subvention annuelle de 21 342 €. C'est une chance car tous les Départements ne sont pas aussi généreux. La subvention nous a permis d'investir cette année dans un camion frigorifique pour assurer la collecte et une tournée régulière auprès de nos adhérents.

Contact :
Banque Alimentaire
de l'Eure au 02 32 38 35 54

« Tourisme & Handicap »



À l'initiative d'Eure Tourisme, une mission «Tourisme & Handicap» vient d'être créée, en partenariat avec la Délégation Régionale au Tourisme et la Coordination Handicap Normandie. Objectif : favoriser l'accès pour les personnes handicapées moteur, visuel, auditif ou mental aux lieux et sites touristiques eurois. Cela se traduit par le développement et la création

d'aménagements et d'équipements spécifiques adaptés et de qualité qui pourront se voir décerner le label national «Tourisme et Handicap».

Renseignements : 02 32 62 04 27 ou www.cdt-eure.fr

Spécial « aviation »

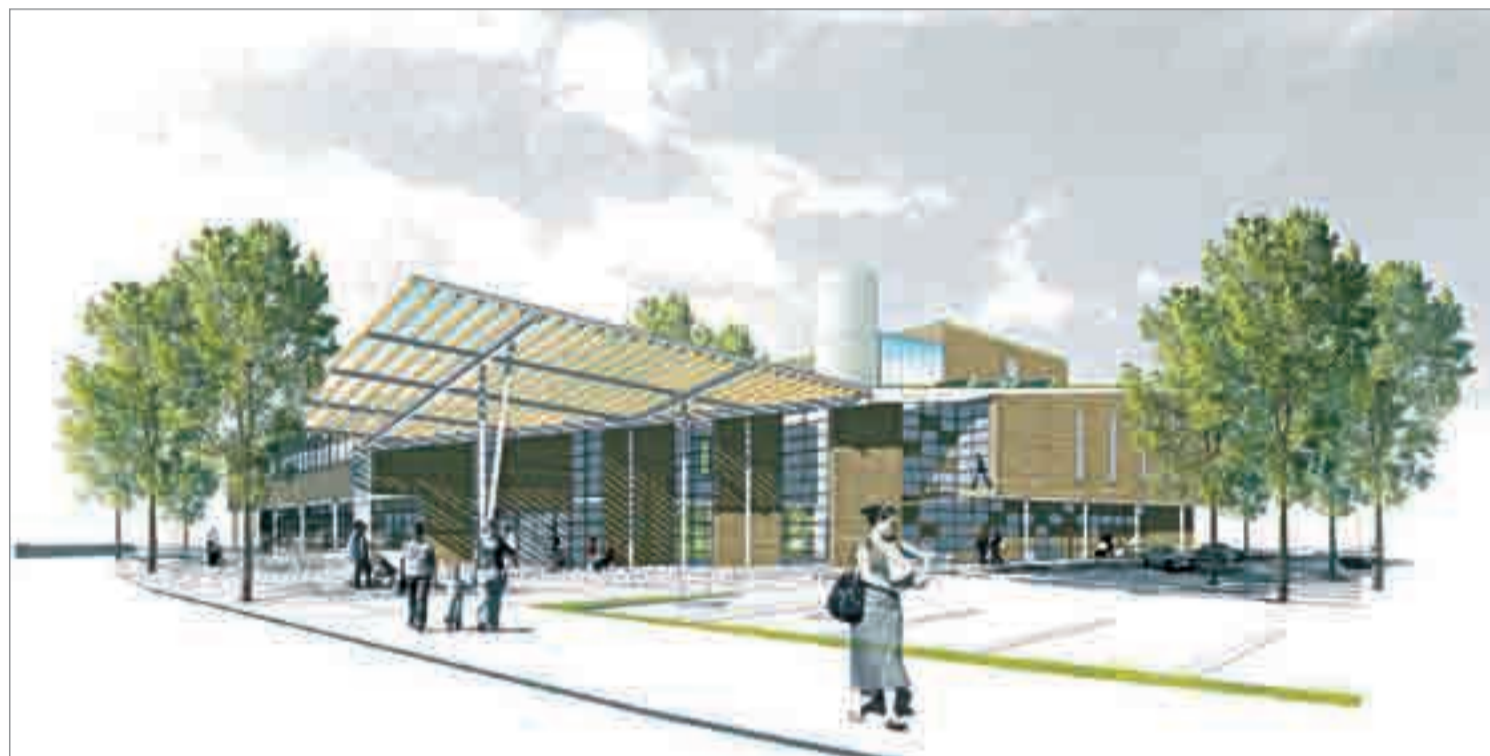


Le dernier trimestriel de Connaissance de l'Eure - N° 154 -, revue de La Société libre de l'Eure, consacre une grande partie de ses pages à l'aviation. Parmi les sujets traités : un Andelysien pilote de l'escadrille Normandie-Niemen, le plus jeune aviateur de France de 1928, la fête de l'aviation de Verneuil en images et, l'histoire de l'aérodrome allemand de Beaumont-le-Roger. La revue est disponible aux Archives départementales à Evreux ou à commander

sur le site : www.societelibre-eure.org

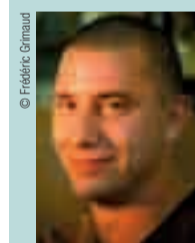
Maison départementale des solidarités Un chantier écologique et social

Les travaux de la Maison des solidarités ont démarré à Evreux, le 16 octobre. Le chantier allie respect de l'environnement et intégration sociale.



L'ouverture au public de la Maison départementale des solidarités est prévue début 2011.

C moi qui le dis



Guillaume Vincent
graffeur professionnel

« Des graffs pour habiller le chantier »

Le bardage entourant le chantier sera habillé par une exposition des travaux d'élèves du collège Pablo Neruda (situé dans le quartier de la Madeleine). « Nous allons ajouter, durant toute l'année 2010, une série de tableaux sur lesquels seront peints des graffs », explique Guillaume Vincent, graffeur professionnel autrement nommé Ecloz. Missionné sur ce projet par le Département, il travaillera en partenariat avec les professeurs d'arts plastiques du collège.

Définitivement, avec cette construction, solidarité et handicap seront regardés avec un œil neuf ! Le quartier de la Madeleine, aussi. Le chantier de la nouvelle Maison des solidarités, qui accueillera la Maison départementale des personnes handicapées (MDPH) et les services de l'action sociale du Département (UTAS d'Evreux), a démarré le 16 octobre. Le bâtiment, voulu innovant et ambitieux par le Conseil général, en termes d'architecture et de respect de l'écologie, ressemblera, vu de haut, à un grand jardin à étages. Avec son toit végétalisé, il fera la part belle aux jardins et grands espaces, particulièrement étudiés pour le confort des personnes handicapées ou à mobilité réduite. Le projet intègre l'ensemble des exigences définies dans le cadre de l'approche «haute qualité environnementale» (production d'eau chaude sanitaire solaire, récupération eau pluviale pour arrosage...), en accord avec les objectifs du «Plan climat départemental». Les travaux suivent la même logique.

Un chantier vert

L'ensemble des entreprises ont signé la charte «chantier vert» limitant les pollutions, les déchets et les nuisances. De plus, le chantier comporte une «clause d'insertion». Les entreprises sélectionnées fourniront,

pour satisfaire cette exigence, 4 000 heures de travail au bénéfice de demandeurs d'emploi habitant le quartier de la Madeleine. Le Département a constitué une cellule de suivi de la clause d'insertion, afin de les accompagner dans leur recrutement. L'ouverture au public de la Maison des solidarités est prévue début 2011. L'opération représente un investissement de 10 millions d'euros.

Les stats du mois

13

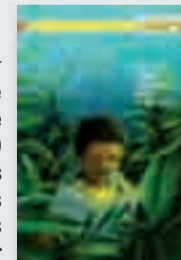
Karim Boumedouha a participé, fin novembre au Brésil, à l'Open de tennis de table des handicapés. Classé 13^{ème} joueur mondial, il est donc sélectionné aux championnats du Monde qui auront lieu en octobre 2010 à Séoul, en Corée du Sud.

83

Les 5 semaines de la quatrième édition d'Automne en Normandie avec ses 100 représentations, 22 créations 4 premières présentées dans 42 lieux, ont attiré 40 000 spectateurs, pour un taux de remplissage moyen des spectacles proche de 83%, soit une progression de 5 % par rapport à 2008.

15 000

Pour aider toute personne désireuse d'offrir aux jeunes lecteurs un choix de livres de qualité, le comité de lecture de la Bibliothèque départementale vient d'éditer 15 000 exemplaires de sa sélection 2009 d'ouvrages pour la jeunesse. Un recueil disponible dans toutes les bibliothèques du département mais aussi téléchargeable sur www.eureenligne.fr



a u fil du mois



Viabilité hivernale

Pour traiter ses 4 350 km de routes, le Département met en place, de fin novembre au 15 mars, un plan spécial appelé « viabilité hivernale ». Sur 45 camions équipés de saieuses et lames de déneigement, 23 sont affectés à un service permanent 24h/24. 60 agents sont placés en astreinte dont 9 patrouilleurs et 46 chauffeurs. À la mi-décembre, les chutes de neige et le froid ont mis à rude épreuve cette organisation faisant en sorte de nous permettre de circuler au mieux, en priorité sur les grands axes puis sur les routes secondaires. Rappelons qu'au 02 32 31 97 98, un répondeur, mis à jour à 17h et en cas de situation changeante, est à la disposition de tous.



Un Eurois en jaune à « Mada »

Habitant de St-Georges-du-Vivier et voisin d'Alain Huard, le conseiller général du canton, Frédéric Rangée, membre du Vélo-club de Rouen s'est adjugé, le 13 décembre le 6^{ème} Tour de Madagascar. En selle depuis Vangaindrano, au sud-est de l'île, le cycliste eurois de 20 ans n'a pas lâché le maillot jaune pendant les 9 étapes et 1078 km de l'épreuve internationale. Il est arrivé aux portes de la capitale Antananarivo, sur le circuit du Lac Anosy avec, au final, près de 7 minutes d'avance sur le Bourguignon Antoine Mabileau. Frédéric Rangée devrait avoir un bel avenir chez les « pros ».

Trophées Prebat Eurois



Pour la construction d'une maison nouvelle génération, Bruno Autin, habitant de Conches-en-Ouche, a remporté, parmi 17 projets sélectionnés en Haute-Normandie comme bâtiments exemplaires de la « basse consommation énergétique », le trophée « PREBAT ».

Autres lauréats individuels les époux Delescluse à Hauville et Renard à Menneval pour la construction de maisons faiblement consommatrices d'énergie. Récompensées aussi la Communauté de communes de Pont-Audemer, la CCI de l'Eure, la communauté de communes du Neubourg et, la Sté HLM Rurale de l'Eure pour construction de maisons en bois à caractère social aux Andelys.

Début de collection à Giverny

Le 17 décembre, la collection du musée des impressionnistes a commencé avec trois œuvres mises en dépôts et une œuvre acquise. Les dépôts concernent trois huiles sur toiles : une de Joan Mitchell, « La Grande Vallée », collection Frac Haute-Normandie, une seconde de Frederick Mac Monnies, « L'Abbé Toussaint », appartenant à la commune de Giverny et une troisième confiée par Giverny « Lupins et pavots » de Blanche Hoschedé-Monet. Le musée a, lui, acquis une mine de plomb sur papier de Pierre Bonnard, représentant Claude Monet et Marthe Bonnard dans la salle à manger de Giverny. « Ce début de collection est, pour Jean Louis Destans, président du conseil d'administration du musée, prometteur et tend à conforter l'image du musée comme haut-lieu de recherche sur l'impressionnisme et son histoire. »



Le Président du Conseil d'administration et le maire de Giverny devant la toile « Lupins et pavots »

Inaugurations au Neubourg 100 places pour la petite enfance

Jean Louis Destans, Président du Département, a inauguré le 4 décembre, 5 garderies, d'une capacité totale de près de 100 places, réparties dans la communauté de communes du Pays du Neubourg.

Fin 2004, une enquête menée sur le Plateau du Neubourg mettait en évidence des besoins importants exprimés par la population en matière d'accueil de la petite enfance et en matière de temps libre des enfants et des jeunes.

Avec un soutien financier du Département - à hauteur de 660 000 € - cinq structures multi-accueils ont été implantées par la communauté de communes à Ecquetot (15 places), Hondouville (20 places), Iville (15 places), Le Neubourg pour 25 places et Tournedos-Bois-Hubert pour 20 places. Là, les enfants sont accueillis de façon occasionnelle (type halte-garderie) ou de façon régulière (type crèche). Un accueil d'urgence est également proposé.

Soulignons que la structure du Neubourg accueille les enfants de 5h45 à 22h15 pour répondre notamment aux accords passés avec les entreprises locales.

Un relais assistantes maternelles a également été créé au Neubourg, permettant aux 144 assistantes maternelles de la communauté de communes de se retrouver autour de projets éducatifs ou pour bénéficier de conseils liés au droit du travail.

Le relais reçoit également les parents en recherche d'une assistante maternelle et les aide dans les démarches administratives.



Ça peut aider

Comment participer au concours de scénarios ?



Le Conseil général organise chaque année, en partenariat avec le Moulin d'Andé-CECI*, un concours annuel de scénarios de courts métrages de fiction, dont l'action doit se dérouler significativement dans l'Eure et comprendre des scènes en extérieur. Les six lauréats sélectionnés bénéficient d'un atelier de réécriture sous la direction d'un scénariste confirmé. Puis un second jury attribue deux prix parmi les 6 lauréats :

- 1^{er} prix : 2 300 € pour l'auteur et 12 200 € pour l'aide à la production.
- 2nd prix : 800 € pour l'auteur.

Les dossiers d'inscription doivent être demandés, jusqu'au 19 février, au Moulin d'Andé-CECI par téléphone du lundi au vendredi, de 10h30 à 18h30 au 02 32 59 70 06 ou par e-mail : ceci@moulinande.asso.fr

* Centre des écritures cinématographiques.

Stade couvert de Val-de-Reuil Un équipement à vocation internationale



Pour l'inauguration, les jeunes de la région étaient en compétition. Image symbolique devant le stade couvert Jesse Owens

s'entraînent dans des conditions optimales. Le coût de la salle s'élève à 13,5 M€ TTC dont 8,6 M€ apportés par le Conseil général. Un financement complété par la Région (2,8 M€), représentée par Alain Le Vern, son Président, la Communauté d'agglomération Seine-Eure (1 M€),

représentée par son Président Franck Martin, l'Etat (0,9 M€) représentée par Fabienne Buccio, Préfète de l'Eure et le Conseil général de Seine-Maritime (0,2 M€), représenté par Didier Marie. Les frais de fonctionnement seront pris en charge par la ville de Val-de-Reuil représentée par son maire Marc-Antoine Jamet.

« Pour le Département, souligne Jean Louis Destans, ce stade couvert d'athlétisme de Val-de-Reuil concrétise l'une des réalisations majeures de l'année 2009 en matière d'équipement sportif. Il répond aux exigences modernes des athlètes en termes d'accueil, de confort, et surtout de qualité des installations. Ce stade appartient maintenant au cercle fermé des stades couverts d'envergure avec Liévin, Clermont-Ferrand, Metz et Bordeaux et nous ne pouvons qu'en être fiers. »

L'équipement porte le nom de Jesse Owens, cet athlète noir américain qui, aux jeux Olympiques d'été de 1936, a remporté quatre médailles d'or sous les yeux d'Adolf Hitler, infligeant ainsi un cinglant démenti à ses théories nazies sur la prétendue supériorité de la race aryenne. Un meeting international se tiendra début février sous cette halle des sports.

Le stade couvert d'athlétisme de Val-de-Reuil a été inauguré le 12 décembre par Jean Louis Destans, Président du Département, principal financeur de cet équipement sportif à vocation locale, régionale et internationale.

Le territoire est donc désormais doté d'une structure permettant aux athlètes de

On prend date

18 janvier

- à 15h, à Harcourt, pose de la première pierre de la reconstruction de la maison de retraite.

Samedi 23 janvier

- à 11h, inauguration de la salle d'activité d'Illeville-sur-Montfort.

Samedi 23 Janvier

- à 15h, Maison Andrée Chedid, à Alizay, « Contes qui toquent à la porte » pour les 3 à 6 ans par Coline Promeyrat. Entrée libre. Réservation au 02 35 23 94 08.

Samedi 27 janvier

- aux Archives départementales, à 14h30 conférence de Bernard Bodinier sur le « Patronat textile à Louviers » et, à 15h, visite de l'exposition « File la laine ».

mercredi 3 et jeudi 4 février

- session plénière du Conseil général.

au fil du mois



Bernay-ouest : un nouveau conseiller général

Après deux tour de scrutin, les 6 et 13 décembre, le siège de conseiller général du canton de Bernay-ouest, laissé vacant pour 15 mois par Hervé Maurey, démissionnaire atteint par le cumul des mandats, est aujourd'hui occupé par Jean Hugues Bonamy, candidat UMP-Nouveau centre. Une élection remportée par l'adjoint aux finances de Bernay avec 133 voix d'avance sur le candidat de la majorité départementale Frédéric Delamare.

au fil du mois



Plume

Il n'y a pas pléthore d'écrivains publics dans l'Eure. C'est la raison pour laquelle Laurent Charlier, un habitant de la Poterie-Mathieu, connu comme correspondant de presse, a décidé de prêter sa plume aux Eurois (particuliers, entreprises et collectivités). Courrier personnel, rédaction de documents, discours, lettre de motivation, livre, biographie, (...) Laurent Charlier peut répondre à vos demandes en vous accueillant chez lui ou en se déplaçant dans tout le département.

Contact : 02 32 57 57 50.

Contournement de Pont-de-l'Arche/Les Damps

Une déviation très verte

Inauguré le 4 janvier, le contournement de Pont-de-l'Arche est désormais ouvert à la circulation... Le résultat de plusieurs années de travaux et de la coopération entre la Région et le Département dans le cadre du 276.



Éclairage

Sans la coopération « 276 » – qui lie le Conseil régional de Haute-Normandie aux Départements de l'Eure et de Seine-Maritime – le contournement de Pont-de-l'Arche n'aurait sans doute pas vu le jour tout de suite. Les travaux, d'un montant total de 20 millions d'euros auraient été réalisés en plusieurs tranches. Mais grâce au 276, le projet a pu être subventionné à 100 % par la Région. Le Département de l'Eure, resté maître d'œuvre du projet, s'est quant à lui engagé à informer la Région de l'évolution de cette nouvelle infrastructure : trafic, accidentologie, environnement, etc.

Grâce à la trois voies qui relie désormais la RD 321 à la RD 77 – en passant par la RD 6015 – plus besoin, pour les automobilistes, de traverser le centre ville de Pont-de-l'Arche pour rejoindre l'A13. La déviation de 4,5 km, inaugurée ce mois-ci, devrait désengorger le trafic dans la commune et celle voisine des Damps, par lesquelles transitaient jusqu'alors 20 000 véhicules par jour... Dès le lancement du projet, en 2001, le Conseil général avait affiché sa volonté d'améliorer ainsi les conditions de vie des habitants, tout en limitant les impacts environnementaux d'une telle déviation.

Prendre en compte (tous) les habitants

Le maintien de l'accès des promeneurs à la forêt de Bord, traversée par cette nouvelle route, était l'un des principaux enjeux du projet. Le massif est très fréquenté par les randonneurs, cyclistes et cavaliers des communes environnantes, ce que l'enquête

publique, préalablement menée en 2002, avait permis de mettre en évidence. Le Conseil général, maître d'ouvrage du projet, a donc travaillé avec l'Office National des Forêts (ONF, gestionnaire de la forêt de Bord) et les communes à la définition de plusieurs accès. La continuité du GR222 sera, par exemple, assurée par un passage souterrain au niveau de la route forestière de la Cramponnière. D'autres entrées ont été aménagées près de la Ferme de la Borde ou encore, sur la voie impériale des Damps. D'autres occupants, vivant aux abords du contournement, ont également été pris en compte : les chauves-souris (qui bénéficient, en France, d'un statut de protection compte tenu du déclin de l'espèce) et les amphibiens. L'étude d'impact du chantier avait en effet révélé leur présence, comme leur nécessaire circulation. Résultat : des niches ont été aménagées, à différents endroits pour les chiroptères tandis que les grenouilles et autres batraciens traverseront les voies grâce à un « crapauduc ».

Préserver les espaces

La déviation passant également dans le périmètre de protection de l'abbaye cistercienne de Bonport, le Conseil général a imaginé, en concertation avec les Bâtiments de France, un certain nombre d'aménagements paysagers aux abords. Parallèlement, des mesures compensatoires ont été définies – comme le prévoit le code forestier – avec l'ONF, pour le massif forestier. Pour 1 ha de forêt en moins utilisé pour cette déviation, le Département doit en rendre 3. Au total, 190 ha d'espaces boisés seront ainsi récupérés, soit trois fois plus que l'emprise de la route. Pour cela, le Conseil général a acquis des massifs boisés dans le département (notamment dans le domaine de la Ronce, à Fontaine-sous-Jouy), qu'il rétrocède au fur et à mesure à l'ONF. Une attention particulière a également été portée à l'alimentation en eau potable, car la déviation passe dans le périmètre rapproché du captage du Val-aux-Loups, alimentant les communes de Pont-de-l'Arche et des Damps. Pour remplacer ce dernier, un nouveau point de forage a donc été recherché puis aménagé. Si son débit est moindre (80 m³ d'eau à l'heure, contre 300 m³ pour celui du Val-aux-Loups), il est cependant à même de satisfaire les besoins des deux communes, évalués à 1 500 m³ par jour. Cependant, pour sécuriser l'approvisionnement en eau potable des communes à long terme, le Département a aménagé, en avril 2008, une interconnexion avec le réseau en eau potable de la communauté d'agglomération d'Elbeuf. Parallèlement, les eaux de ruissellement de la déviation seront collectées dans un réseau d'eaux usées étanche, pour être conduites vers des bassins de stockage et de dépollution. La dernière touche sera apportée à la déviation dans les semaines à venir avec le début des plantations prévues dans le cadre des aménagements paysagers réalisés à la fin de l'année... Tout pour faire de cette déviation une véritable « route verte ».



Opposition

JEAN-HUGUES BONAMY ELU À BERNAY

De nouvelles élections cantonales ont été organisées sur le canton de Bernay ouest en décembre dernier.

L'ensemble des élus du groupe EURE Avenir tient à saluer le succès de M. Jean-Hugues Bonamy, soutenu par M. Hervé Maurey. Après avoir atteint la majorité absolue dès le 1^{er} tour, il a été élu au 2^{ème} tour avec 53,02 % des voix. Il rejoint ainsi notre groupe au sein du Conseil général de l'Eure.

A l'occasion de cette élection, on peut constater que le bilan positif des cinq années de mandat d'élus de M. Hervé Maurey a été salué par les électeurs de son canton.

Figure bien connue de la région de Bernay, en raison de ses fonctions d'élus depuis 1995 à la mairie et de son cabinet d'assurance, M. Bonamy sera un Conseiller général disponible et proche de l'ensemble de la population.

Nous profitons de ce premier numéro de 2010 du magazine C'L'Eure, pour présenter nos meilleurs vœux à tous les Euroises et Eurois.

LE GROUPE EURE AVENIR

Majorité

DES RÉALISATIONS EXEMPLAIRES

Si le Conseil général soutient de nombreux projets d'équipements sur le territoire départemental, il est plus rare qu'il en soit directement le « maître d'ouvrage ». L'actualité de ces dernières semaines témoigne pourtant de réalisations exceptionnelles – la halle d'athlétisme de Val-de-Reuil, la déviation de Pont-de-l'Arche, le démarrage de la Maison des Solidarités à la Madeleine à Evreux – qui sont autant d'illustrations de l'attention particulière que nous portons à la qualité des réalisations proposées aux Eurois. Nous souhaitons en effet que les projets du Conseil général de l'Eure soient exemplaires tant sur le plan architectural qu'en matière environnementale. La halle couverte d'athlétisme de

Val-de-Reuil est l'une des réalisations majeures de l'année 2009 en matière d'équipement sportif. Avec sa piste indoor de 150 mètres de long unique en Europe et ses équipements à la pointe, ce stade peut accueillir des compétitions de niveau international. C'est un outil très performant mis à la disposition des athlètes haut-normands. Autre réalisation remarquable, la déviation de Pont-de-l'Arche n'est pas qu'un simple contournement routier. Il illustre l'exigence du Département en matière de protection de l'environnement. Les problématiques d'eau potable, de ruissellement, de faune et de flore et d'accès à la forêt ont été prises en compte, de façon parfois originale.

Enfin, la Maison départementale de solidarités met en lumière une conception architecturale « sociale et environnementale » impliquant que la forme, la structure et les matériaux du bâtiment ont été déterminés exclusivement en fonction de cette double exigence. Cela donnera un équipement très bien intégré dans le quartier, adapté au profit du public attendu, respectueux de l'environnement et économe en énergie. Nous vous souhaitons à tous une année pleine de satisfactions et de réussite dans la mise en œuvre de vos projets.

LES CONSEILLERS GÉNÉRAUX DE LA MAJORITÉ DÉPARTEMENTALE

www.eureenligne.fr

entrez dans la communauté des Eurois !



Eureenligne : le nouveau "portail internet 2.0" des Eurois et des territoires

Le portail www.eureenligne.fr a succédé au site internet www.cg27.fr. Le nouveau portail, orienté services et informations, met les Eurois et les territoires au cœur de la communication électronique départementale en leur permettant non seulement d'accéder à de nombreux contenus mais aussi de contribuer et de réagir. Eureenligne consacre ainsi le choix par le Département de l'internet participatif. Ce choix concerne aussi les services du Département puisqu'ils actualiseront eux-mêmes la présentation des actions et politiques menées par le Conseil général. A noter que le site eureenligne a été entièrement conçu et réalisé en interne par les services.



L'Eure a fêté le sport

La troisième édition de « L'Eure fête le sport », manifestation ayant pour objectif de valoriser la politique sportive départementale et l'action du mouvement sportif eurois, s'est déroulée le 4 décembre au palais des congrès d'Evreux. Dans une ambiance festive et conviviale, cette manifestation a été l'occasion pour les élus du Département et Jean Louis Destans, Président du Conseil général, de remettre les trophées aux sportifs, responsables et bénévoles du milieu sportif eurois.

Cette année, la marraine de la soirée était la pongiste handisport Thu Kamkasomphou, licenciée à l'Evreux Etudiant Cercle, médaille d'or en simple et médaille de bronze par équipe aux Jeux paralympiques de Pékin en 2008.

Les sportifs récompensés :

Agathe Duval, championne du monde cadette de karaté ;
 Thu Kamkasomphou, triple médaillée d'or olympique de tennis de table handisport
Nancy Chardin, championne d'Europe de ski nautique en figure, saut et combiné ;



Quentin Urban, vice-champion d'Europe de canoë-kayak en course en ligne et marathon ;
Sébastien Guillaume, 3^e au championnat mondial d'Enduro ;
Club de l'Evreux Etudiant Cercle : l'équipe première féminine championne de France ;

Club de l'Evreux Volley-ball : l'équipe féminine a accédé au championnat de France professionnel.

D'autres sportifs ont également été mis à l'honneur :

Trophée du sport scolaire : classe USEP de Saint-Germain-la-

Campagne et jeunes arbitres UNSS
Trophée du bénévole de l'année : Nelly Boucher (sport sous-marin)
Trophée espoir : Sow Boubacar du VRAC et l'Atelier Quilicci, danse contemporaine (Amicale de Navarre).

