

Commissaire pour le musée
des impressionnistes Giverny
Marina Ferretti

Cette exposition est organisée par la National
Gallery of Art, Washington,
en collaboration avec le musée des
impressionnistes Giverny



Paul Signac
Eucalyptus à Antibes
1910

Encre noire, aquarelle et gouache,
39 x 34,5 cm

Collection James T. Dyke

© Images courtesy of the Board of
Trustees, National Gallery of Art,
Washington, Photographe Lee Ewing

De Delacroix à Signac. Dessins de la collection Dyke

Du 27 juillet au 31 octobre 2012

Les choix d'un collectionneur

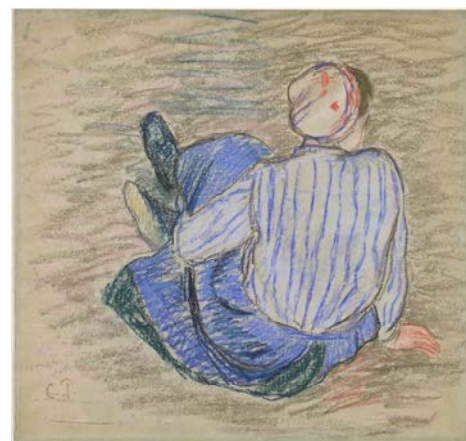
James T. Dyke est actuellement l'un des collectionneurs de dessins européens et américains des XIX^e et XX^e siècles les plus avisés aux États-Unis. Au cours de son existence, il a en effet réuni trois remarquables collections.

La première, un ensemble unique de plus de cent quarante œuvres exceptionnelles de Paul Signac, a été généreusement donnée à l'Arkansas Art Center de Little Rock. Le sort de la deuxième, qui compte plusieurs centaines de dessins contemporains, n'a pas encore été décidé. La troisième, qui nous intéresse plus précisément ici, rassemble exclusivement des œuvres sur papier, dessins, aquarelles, gouaches ou pastels du XIX^e siècle et du début du XX^e siècle.

Ami de la National Gallery of Art de Washington dont il est l'un des principaux donateurs, James Dyke lui en a déjà donné une importante partie, comme en témoigne une vingtaine de feuilles dans la sélection des quatre-vingt-dix œuvres présentées au musée des impressionnistes Giverny. La variété de cet étonnant éventail d'œuvres graphiques révèle les extraordinaires occasions qui s'offrent encore aujourd'hui à un collectionneur passionné. Elles disent aussi le plaisir éprouvé par un donateur qui, toute sa vie, a collaboré étroitement avec les musées.

La collection Dyke se distingue tout d'abord par sa qualité puisqu'elle contient des feuilles qui comptent parmi les plus beaux dessins d'Eugène Isabey, de Théodore Rousseau, de Claude Monet, d'Edgar Degas, de Pierre Bonnard, etc... Mais son auteur fait également preuve d'une ouverture et d'une indépendance de jugement rares qui l'ont amené à rechercher aussi bien les chefs-d'œuvre d'artistes célèbres que les créations exceptionnelles ayant permis à d'autres noms moins connus de prendre place dans l'histoire de l'art.

La couleur joue un rôle primordial dans cette collection où l'aquarelle et le pastel occupent une place de choix. Remarquons aussi l'étonnante diversité des formats dans cet ensemble où l'on remarque plusieurs feuilles aux dimensions impressionnantes. Quant aux sujets, si le paysage y est particulièrement bien représenté, la vie moderne ainsi que les scènes de genre et d'intérieur sont largement présentes elles aussi. Certains mouvements artistiques sont très présents, surtout les peintres de la nature du milieu du XIX^e siècle, les impressionnistes, les Nabis et les néo-impressionnistes. Parmi les cinquante trois artistes représentés, certains le sont par plusieurs œuvres, comme Georges Lemmen ou Paul Signac, ce qui permet de proposer au public une présentation plus complète de leur art.



Camille Pissarro
Paysanne assise par terre
Vers 1880
Pastel, 47 x 56,6 cm
Collection James T. Dyke
© Images courtesy of the Board of Trustees, National Gallery of Art, Washington, Photographe Ric Blanc



Eugène Delacroix
Les Falaises de Normandie
1849-1852
Aquarelle et crayon sur papier,
17,5 x 22,5 cm
Collection James T. Dyke
© Images courtesy of the Board of Trustees, National Gallery of Art, Washington, Photographe Ric Blanc



Paul Signac
Calanque à Saint-Tropez
1906
Mine de plomb et aquarelle, 28 x 43,7 cm
Collection James T. Dyke
© Images courtesy of the Board of Trustees, National Gallery of Art, Washington, Photographe Lee Ewing



Claude Monet
Le Pont de Waterloo
1901
Pastel, 31,1 x 50,2 cm
Collection James T. Dyke
© Images courtesy of the Board of Trustees, National Gallery of Art, Washington, Photographe Ric Blanc

L'exposition

L'accrochage s'organise de façon chronologique, en cinq sections consacrées au romantisme, à l'école de la Nature, l'impressionnisme, le groupe des Nabis et le néo-impressionnisme. Présentant une très grande richesse de sujets, de styles et de techniques, l'exposition offre ainsi un magnifique exemple de l'évolution du dessin moderne en France. Trois aquarelles de Delacroix ouvrent le parcours, suivies d'œuvres qui, d'Eugène Isabey à Gustave Doré en passant par Théodore Chassériau, montrent des aspects très variés du romantisme où la nature est souvent comprise comme le miroir des sentiments de l'artiste. Puis, viennent Jean-François Millet, Théodore Rousseau et les peintres de Barbizon, qui s'efforcent d'enregistrer une vision plus objective d'un paysage qu'ils observent avec une attention nouvelle.

Les impressionnistes eux aussi se tournent vers la nature et la vie contemporaine, mais en privilégiant sa fluidité, l'illusion du mouvement et les effets de la lumière. Le dessin devient alors plus elliptique et moins descriptif, la couleur est de plus en plus vive, la main de l'artiste s'affirme de plus en plus librement. De Boudin à Monet, de Degas à Pissarro, sans oublier Cézanne, tous les artistes impressionnistes pratiquent le dessin avec ardeur et s'approprient les techniques les plus diverses, mais en choisissant le plus souvent le pastel et l'aquarelle. Les artistes du groupe Nabi eux aussi dessinent inlassablement : dans notre sélection, Pierre Bonnard privilégie les effets de texture indiqués à l'encre de Chine, Édouard Vuillard dissout les formes dans le jeu vaporeux du pastel tandis que Maurice Denis déploie de souples arabesques à la mine de plomb. Mais les maîtres du noir et blanc restent Georges Seurat et ses émules qui obtiennent, grâce au crayon Conté, des effets d'une richesse et d'une profondeur rare en opposant l'ombre à la lumière pour faire surgir des formes sans contours.

Le XIX^e siècle fut un véritable âge d'or pour l'art du dessin et l'exposition en propose un large éventail qui recouvre non seulement son évolution de 1830 à 1930 environ, mais permet aussi de montrer l'ensemble de ses usages, depuis la note documentaire hâtivement enregistrée dans un carnet de croquis à l'occasion d'un voyage jusqu'au large carton préparatoire soigneusement travaillé à l'atelier, sans oublier le dessin indépendant, achevé, daté et signé car son auteur le considère comme une œuvre en soi.

La collection recouvre aussi l'ensemble des techniques abordées, de la plume au pinceau, de l'encre de Chine à la mine de plomb et de l'aquarelle au pastel, deux techniques particulièrement privilégiées au cours de ce siècle épris de couleur et très présentes dans cet accrochage. C'est pourquoi, en marge de la présentation des grands courants esthétiques qui traversent le siècle, une section présente, à côté de feuilles choisies pour leurs qualités techniques, les principaux outils et le matériel utilisés par leurs auteurs. Porte fusains, palettes, gourdes, crayons Conté, anciennes boîtes de pastels et d'aquarelles permettent ainsi à un large public d'apprécier la variété des possibilités qui s'offraient à l'artiste du XIX^e siècle et de mieux comprendre l'approche du dessinateur.

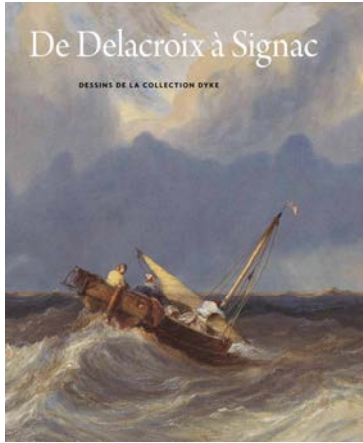
Car, avec le dessin, nous touchons à la naissance de l'œuvre, à l'intimité du premier geste, à la diversité des tentatives et des expérimentations. C'est toute l'inventivité de l'artiste, ses intuitions, ses réussites fulgurantes ou ses tentatives éphémères, qui s'offrent sans fard aux yeux de l'amateur sensible ou simplement curieux.



Pierre Bonnard
Vase de fleurs sur un coin de cheminée
Années 1920
Aquarelle et mine de plomb,
26,7 x 36,2 cm
Collection James T. Dyke
© Images courtesy of the Board of
Trustees, National Gallery of Art,
Washington, Photographe Ric Blanc



Edgar Degas
Deux repasseuses
Vers 1885
Pastel et fusain sur trois feuilles de papier
brun assemblées, 60 x 76 cm
Collection James T. Dyke
© Images courtesy of the Board of
Trustees, National Gallery of Art,
Washington, Photographe Ric Blanc



Couverture : Eugène Isabey, *Bateaux de pêche en mer par gros temps* (détail), vers 1840, Washington, National Gallery of Art, don de M. et Mme James T. Dyke, 2001

Catalogue de l'exposition

De Delacroix à Signac

Sous la direction de Margaret Morgan Grasselli et Andrew Robison.

Rédigé par Richard R. Brettell, Victor Carlson, Elizabeth Easton, Marina Ferretti Bocquillon et Margaret Morgan Grasselli.

Ce catalogue présente exclusivement des dessins, aquarelles et pastels de maîtres français du XIX^e siècle.

Couvrant la période qui va du romantisme au néo-impressionnisme, ce somptueux ouvrage révèle la diversité, la fécondité et l'inventivité extraordinaires qui ont irrigué une période remarquable de l'histoire du dessin français, qualifiée de « siècle du papier » dans le texte d'introduction. De splendides dessins de Degas, Monet, Cézanne, Gauguin et Seurat et bien d'autres encore offrent un regard privilégié sur des mouvements artistiques aussi déterminants que le réalisme, l'impressionnisme ou l'art des nabis et des symbolistes. Ce livre abondamment illustré en couleurs jette un éclairage précieux sur les techniques raffinées et le talent magistral d'artistes qui n'en finissent pas de nous inspirer et de nous éblouir.

Sommaire :

Préface des directeurs
Earl A. Powell III et Diego Candil

Le mot du collectionneur
James T. Dyke

Avant-propos
Andrew Robison

Le dessin français au siècle du papier
Richard R. Brettell

L'élan romantique
Victor Carlson

*Transcrire le réel : paysages naturels
et scènes de la vie quotidienne*
Margaret Morgan Grasselli

Dessins impressionnistes
Marina Ferretti Bocquillon

Les nabis et les symbolistes
Elizabeth Easton

Dessins néo-impressionnistes
Marina Ferretti Bocquillon

Exposition présentée :

au musée des impressionnismes Giverny

27 juillet – 31 octobre 2012

à la National Gallery of Art, Washington

27 janvier – 26 mai 2013

Une publication de la National Gallery of Art, Washington,
en collaboration avec le musée des impressionnismes Giverny
Imprimé en Belgique

176 pages, 140 reproductions en couleurs

Relié

24 x 28 cm

35 €

ISBN 979-10-91400-00-8

Dépôt légal : juillet 2012

Service presse : Catherine Dufayet - 01 43 59 05 05 - catherine.dufayet@wanadoo.fr

Léopoldine Turbat - 01 40 36 84 33 - leopoldine@annesamson.com

Au musée : Géraldine Brillhault - 02 32 51 92 48 - g.brilhault@mdig.fr

Dossier de presse - mai 2012

Auteurs du catalogue

Richard R. Brettell est titulaire de la chaire d'art et d'esthétique Margaret McDermott à l'université du Texas à Dallas.

Victor Carlson a exercé les fonctions de conservateur des estampes et des dessins au Los Angeles County Museum of Art.

Elizabeth Easton est directeur du Center for Curatorial Leadership après avoir présidé le département des Peintures et Sculptures européennes au Brooklyn Museum of Art.

Marina Ferretti Bocquillon est directeur scientifique au musée des impressionnistes Giverny. Spécialiste de l'impressionnisme et du post-impressionnisme, elle est également chargée de mission au musée d'Orsay et responsable des Archives Signac.

Margaret Morgan Grasselli est conservateur en chef du département des Dessins de maîtres anciens à la National Gallery of Art à Washington.

Andrew Robison est conservateur en chef du département des Arts Graphiques Andrew W. Mellon à la National Gallery of Art à Washington.